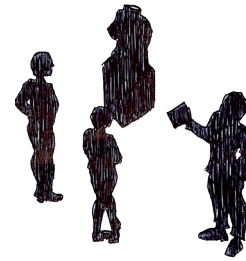
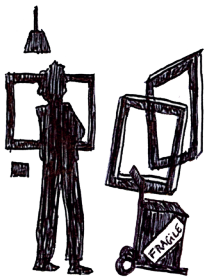




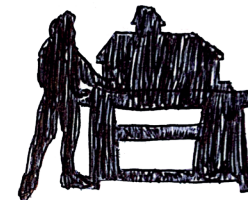
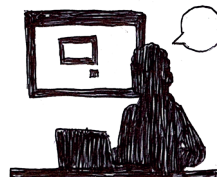
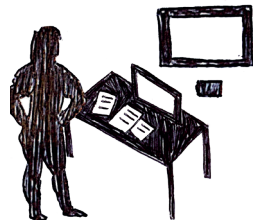
ACADÉMIE
DE NANCY-METZ

*Liberté
Égalité
Fraternité*

on monte une expo !



KIT PÉDAGOGIQUE POUR RENDRE VOS ÉLÈVES ACTEURS D'UN PROJET D'EXPOSITION



on monte une expo !

KIT PÉDAGOGIQUE POUR RENDRE VOS ÉLÈVES ACTEURS D'UN PROJET D'EXPOSITION

Découvrez les **métiers de l'exposition** à travers ce petit « kit » sous forme de jeu de cartes. Nous allons partager les tâches pour monter une exposition artistique, de sa conception à son accrochage puis de sa communication à sa médiation.

Vous pouvez prendre vos réalisations comme point de départ ou choisir des œuvres selon les occasions qui se présentent à vous.

Découvrez les **fiches de poste** pour choisir votre rôle !

Les rôles peuvent être travaillés collectivement en suivant les fiches de poste au fur et à mesure de l'évolution du projet. Ils peuvent être aussi travaillés avec plusieurs classes en différenciant les responsabilités.

10 cartes sont réparties en 3 catégories pour représenter les 3 grandes étapes d'une exposition :

conception

- commissaire d'exposition
- muséographe
- scénographe

installation

- régisseur.sseuse d'œuvres
- régisseur.sseuse technique
- installateur.trice
- concepteur.trice lumière

communication

- graphiste
- rédacteur.trice
- médiateur.trice

top départ !

En amont de l'événement, les élèves doivent s'interroger sur la création de celui-ci :

- **qui ?** Qui est à l'origine du projet ? Quel est le public ? Pourquoi ce public ? Quelles sont les différentes cibles visées ?
- **quoi ?** Quel est l'évènement ? Penser à lui attribuer un nom suivi d'un descriptif.
- **où ?** Où se déroule l'évènement ? Lieu précis : avancer des pistes de réflexions.
- **quand ?** Quand se déroulera-t-il ? Date de début et de fin, heure de début et de fin. Pensez à vérifier les grands évènements de l'établissement pour fixer votre date.
- **comment ?** Quelle forme prendra-t-il ? Conditions de participation, type d'évènement, par quels moyens et faisabilité du projet.
- **combien ?** Représenter quantitativement l'évènement; le nombre d'œuvres ou réalisations à exposer ? L'effectif attendu ? Le nombre de places à prévoir ? etc. Le budget que l'on peut investir etc.
- **pourquoi ?** Quel est le but de l'évènement ? Votre but personnel : présenter, interroger, valoriser ... Celui mis en avant pour votre public. Quels sont vos objectifs envers votre cible ? Que souhaitez-vous que votre public retienne de cette exposition ?

la fiche de poste

COMMISSAIRE D'EXPOSITION/CHARGÉ DE RECHERCHES

conception



commissaire d'exposition

Le commissaire sélectionne et organise le contenu de l'exposition, il en imagine la forme, et il mène l'équipe qui la réalise. Il est le garant de la rigueur scientifique du projet, mais aussi de la qualité de sa présentation au public. Chef du projet, ses choix déterminent le travail de tous les autres membres de l'équipe.

On dit « Commissaire » ou « curateur » ?

La terminologie est fluctuante : est-on *commissaire* ? *curateur* ? *concepteur* d'exposition ?

Le choix dépend principalement du champ d'activité. Le concepteur d'exposition travaille sur un matériau scientifique. Le curateur développe des projets d'art contemporain ; ce mot est un anglicisme dérivé du terme *curator*, conservateur de musée dans le monde anglo-saxon, terme qui domine aujourd'hui la scène internationale de l'art contemporain.

En France, pour une exposition patrimoniale, on parlera plus facilement de « commissaire », mot porteur de nombreuses acceptions dont la première est, selon le Petit Robert : « personne chargée de fonctions spéciales et temporaires ».

top départ !

- énumère les éléments à exposer
- énumère les auteurs, les titres des œuvres, les partenariats éventuels
- affine le thème et la démarche du projet, le regard que l'on doit avoir sur celui-ci

tu devrais dialoguer avec :

- le muséographe
- le régisseur d'œuvres
- le rédacteur
- le médiateur

la fiche de poste

MUSÉOGRAPHE/CHARGÉ DE PRODUCTION

conception



muséographe

Il doit avoir un esprit de synthèse et être rigoureux. Il va commencer par revoir la documentation récoltée et la hiérarchiser pour écrire le « scénario » de l'exposition, notamment le parcours du spectateur dans les salles où chaque détail a son importance.

Le muséographe est un vulgarisateur, garant du message à véhiculer. Dans ce scénario, il peut penser l'exposition des œuvres mais aussi sa documentation (reportages, vidéos documentaires, documents divers pour donner à voir le processus de création).

Les postes de chargé de production sont aussi des postes administratifs. Il doit veiller au respect du programme muséographique et du cahier des charges qu'il aura rédigé.

top départ !

- observe les espaces potentiels pour accueillir les œuvres
- propose une première forme d'exposition en envisageant le parcours du spectateur
- essaye de dissocier les espaces pour exposer les œuvres de la place de la communication visuelle et écrite

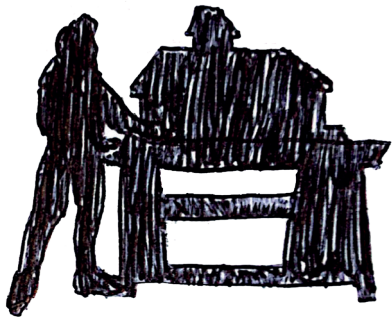
tu devrais dialoguer avec :

- le commissaire d'exposition
- le scénographe
- le régisseur technique
- le graphiste
- le médiateur

la fiche de poste

SCÉNOGRAPHE

conception



scénographe

Le rôle d'un scénographe consiste à donner une identité visuelle à un espace. Si pour certains la scénographie est un domaine qui se limite aux arts de la scène, elle a pourtant bien sa place dans la réalisation des expositions.

Il va proposer des aménagements par du mobilier spécifique et définir la communication visuelle avec le muséographe (couleur des murs, accrochage des œuvres, place des écrans), texte à inscrire au mur.

Il pense « l'atmosphère » à donner à cette exposition

top départ !

- hiérarchise les espaces pour accueillir les œuvres et les informations qu'elles délivrent
- fais le choix entre un parcours homogène ou, au contraire, avec des atmosphères très différentes
- fais des propositions pour scénographier cette exposition en vérifiant le budget et les autorisations éventuelles si quelque chose est à transformer

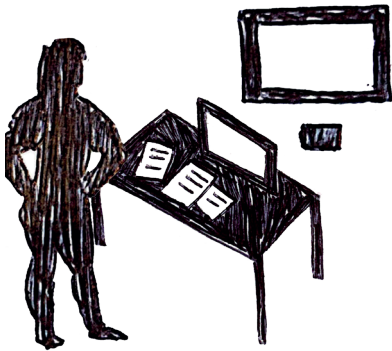
tu devrais dialoguer avec :

- le muséographe
- le régisseur technique
- l'installateur
- le concepteur lumière
- le graphiste

la fiche de poste

RÉGISSEUR D'ŒUVRES

installation



régisseur d'œuvres

C'est la personne qui assure la sécurité des œuvres !

Il est prévoyant et attentif. Le régisseur assure la gestion des œuvres et des réserves. Il a notamment en charge tout un volet administratif en s'occupant des conventions de prêts et certificats d'assurance.

Il organise le convoiement des œuvres et veille à leur sécurité. Pour ce faire, il prépare des constats d'état et s'assure de la bonne santé des dispositifs de présentation qui les accueilleront (il vérifie thermomètres et hydromètres, les conditions d'éclairage et de mises à distance entre les collections et le public). Il sera toujours présent lors du montage et démontage d'une exposition.

Enfin, il est en charge du récolement périodique des collections (inventaire, marquage, documentation, photographie) et prévoit des plans d'urgence en cas de catastrophe dans l'établissement.

top départ !

- récupère et complète les informations données par le commissaire pour mieux connaître chaque œuvre et leurs niveaux de fragilité
- anticipe des risques éventuels selon les informations reçues
- communique les risques possibles pour les œuvres (chutes, éclairage, distance avec le spectateur, circulation) et propose des remédiations

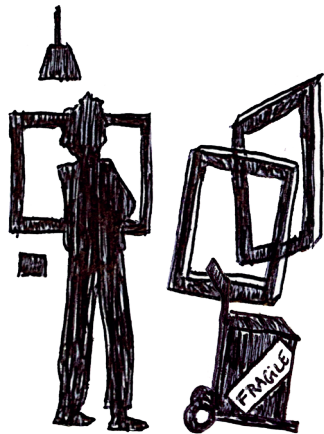
tu devrais dialoguer avec :

- le commissaire d'exposition
- le scénographe
- le régisseur technique
- l'installateur
- le concepteur lumière
- le graphiste
- le médiateur

la fiche de poste

RÉGISSEUR TECHNIQUE/TECHNICIEN

installation



régisseur technique

Il est spécialisé pour installer et déplacer les œuvres à l'intérieur du musée et avec beaucoup de précautions (sangles, couvertures, papier bulles, gants blancs) !

Il est donc également chargé de créer des emballages spéciaux pour le transport des œuvres à l'extérieur du musée ou lors de son retour.

Pour les expositions temporaires, il réalise les cimaises, meubles, vitrines, cadres dessinés par le scénographe.

top départ !

- récupère les informations données par le scénographe et le régisseur d'œuvres
- mobilise tous les dispositifs de présentation nécessaires
- renseigne-toi sur le matériel numérique qui peut être mobilisé
- avec l'aide de l'installateur ou des agents, participe à l'accrochage des œuvres

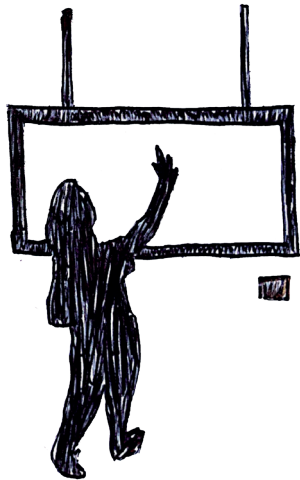
tu devrais dialoguer avec :

- le scénographe
- le régisseur d'œuvres
- l'installateur
- le concepteur lumière
- le graphiste

la fiche de poste

INSTALLATEUR

installation



installateur

Il est chargé de la manipulation des œuvres, de leur installation et de leur accrochage.

Il intervient dans le cadre des activités courantes du musée autant que dans la préparation d'une exposition temporaire ou du parcours permanent.

Son travail est coordonné par le régisseur des œuvres.

top départ !

- munis-toi des bons outils pour participer activement à l'accrochage, sans précipitation !
- dialogue directement avec le régisseur technique
- tu peux travailler en même temps que l'éclairagiste
- renseigne-toi sur le matériel numérique qui peut être mobilisé
- avec l'aide de l'installateur ou des agents, participe à l'accrochage des œuvres

tu devrais dialoguer avec :

- le scénographe
- le régisseur d'œuvres
- le régisseur technique
- le concepteur lumière
- le graphiste

la fiche de poste

CONCEPTEUR LUMIÈRE/ÉCLAIRAGISTE

installation



concepteur lumière

Il doit être sensible à l'impact de la lumière sur la monstration des œuvres mais aussi sur la sensibilité du spectateur.

Lumière naturelle ou artificielle, ciblée ou diffuse, blanche ou jaune, accentuant la mise en scène, stable ou changeante : tous ces éléments participent au scénario de l'exposition. Ainsi, il doit être régulièrement en dialogue avec le muséographe.

Généralement, il agit une fois que tout est exposé.

top départ !

- munis-toi des bons outils pour éclairer les œuvres
- fais preuve de création (d'autres lumières à apporter ? Doit-on couvrir les fenêtres ?)
- sois sensible à l'atmosphère donnée par l'éclairage sans porter atteinte aux œuvres
- pense à l'éclairage pour guider en toute sécurité le spectateur durant sa déambulation

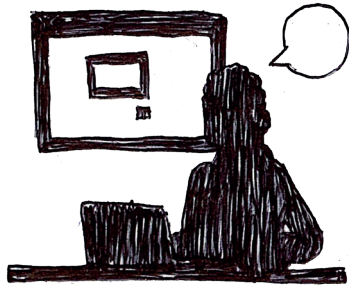
tu devrais dialoguer avec :

- le scénographe
- le régisseur d'œuvres
- le régisseur technique
- l'installateur
- le graphiste

la fiche de poste

GRAPHISTE

communication



graphiste

Il est compétent dans la manipulation des logiciels spécialisés et les techniques d'impression. Il effectue un travail minutieux dans lequel s'exprime sa sensibilité liée à la communication visuelle.

Il travaille en collaboration avec le scénographe pour imaginer l'identité visuelle de l'événement en se concentrant tout particulièrement sur la typographie, la mise en forme et la hiérarchisation des textes. Il s'occupe de la signalétique didactique comme de la signalétique directionnelle. Il prend ainsi en charge la mise en forme du contenu imprimé de l'exposition : textes mais aussi images reproduites et documents d'accompagnement: livrets de visite, affiche, cartels, traductions, etc. Il dispose d'une grande liberté pour créer des mises en pages en résonance avec les objets présentés et avec la scénographie.

top départ !

- récolte tous les éléments concernant le scénario de l'exposition
- fais des choix graphiques pour créer une cohérence entre la communication écrite et visuelle et le projet de l'exposition
- réalise les cartels de toutes les œuvres présentées
- tiens-toi au courant des décisions concernant l'accrochage
- propose une affiche
- réalise la mise en page du livret de visite et le plan

tu devrais dialoguer avec :

- le commissaire d'exposition
- le scénographe
- le régisseur d'œuvres
- l'installateur
- le rédacteur

la fiche de poste

RÉDACTEUR

communication



rédacteur

C'est celui qui est à l'aise avec l'écriture pour communiquer la démarche des artistes, le projet de l'exposition.

Il utilise du vocabulaire précis pour parler des œuvres et des choix d'expositions. Sa plume doit donner envie. Ses textes informent mais sont aussi empreints d'un regard sensible. Il doit donc bien analyser les œuvres et guider le médiateur pour dépasser l'observation purement formelle des œuvres.

top départ !

- récolte tous les éléments concernant le projet et le scénario de l'exposition
- propose des textes courts avec du vocabulaire précis et de la sensibilité pour donner envie d'y aller !
- propose un texte à communiquer à la presse
- communique par des supports numériques, en utilisant les réseaux
- réalise le contenu écrit à insérer dans le livret de visite

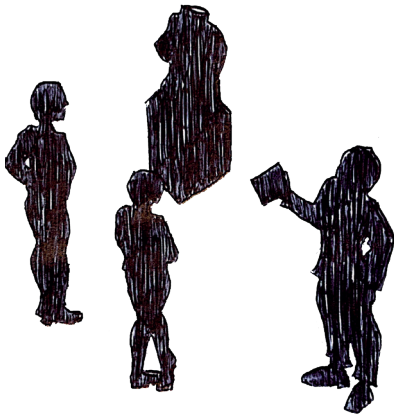
tu devrais dialoguer avec :

- le commissaire d'exposition
- le scénographe
- le graphiste
- le médiateur

la fiche de poste

MÉDIATEUR

communication



médiateur

C'est celui qui est à l'aise avec la prise de parole à l'oral. Il est capable d'adapter son discours selon le public face à lui : le médiateur est chargé de concevoir le programme des actions culturelles du musée et de définir les publics ciblés pour chacune d'elles.

Le médiateur s'adapte à son public pour différencier les niveaux de connaissances à transmettre tout en encourageant le partage du ressenti personnel des participants, en l'invitant à échanger avec lui et tout le groupe.

Ses missions se différencient de celles d'un guide par l'apport d'alternatives à la transmission orale classique des savoirs, notamment par la conception et l'animation d'ateliers, la création de supports didactiques inhérents à l'exposition et de documents d'aide à la visite (livrets jeux, guide du visiteur).

top départ !

- récolte tous les éléments concernant le projet et le scénario de l'exposition
- approprie-tout les éléments écrits par le rédacteur et essaye d'adapter le contenu selon l'âge du public que tu dois accueillir
- dialogue avec le graphiste pour proposer des jeux ou d'autres formes de médiations pour découvrir l'exposition si tu n'es pas là !
- pense à t'entraîner à l'oral en étant dynamique, accueillant et en ayant un propos structuré
- sois attentif aux réactions des spectateurs pour échanger

tu devrais dialoguer avec :

- le muséographe
- le graphiste
- le rédacteur

LIENS VERS LES PROGRAMMES D'ARTS PLASTIQUES ET LES COMPÉTENCES TRAVAILLÉES

En arts plastiques, ce type de projet est inscrit dans les programmes pour développer la compétence « **exposer** ». Mais au-delà de cette discipline, ce sont les compétences liées à l'engagement de l'élève, sa méthode de travail et son savoir être qui peuvent être observés.

AU COLLÈGE: CYCLES 3 ET 4 CONFONDUS

L'œuvre, l'auteur, l'espace, le spectateur

- **la présence matérielle de l'œuvre dans l'espace, la présentation de l'œuvre** : rapport d'échelle, l'*in situ*, les dispositifs de présentation, la dimension éphémère, l'espace public ; l'exploration des présentations des productions plastiques et des œuvres ; l'architecture
- **l'expérience sensible de l'espace de l'œuvre** : les rapports entre l'espace perçu, ressenti et l'espace représenté ou construit
- **la mise en regard et en espace** : ses modalités (présence ou absence du cadre, du socle, du piédestal, etc.), ses contextes (l'espace quotidien privé ou public, l'écran individuel ou collectif, la vitrine, le musée, etc.)
- **l'exploration des présentations des productions plastiques et des œuvres** (lieux : salle d'exposition, installation, *in situ*, l'intégration dans des espaces existants, etc.)
- **la prise en compte du spectateur, de l'effet recherché** : découverte des modalités de présentation afin de permettre la réception d'une production plastique ou d'une œuvre (accrochage, mise en espace, mise en scène, frontalité, circulation, parcours, participation ou passivité du spectateur, etc.)
- **l'espace et le temps comme matériau de l'œuvre, la mobilisation des sens** : le point de vue de l'auteur et du spectateur dans ses relations à l'espace, au temps de l'œuvre, l'inscription de son corps dans la relation à l'œuvre ou dans l'œuvre achevée

AU LYCÉE: ENSEIGNEMENTS OPTIONNELS ET DE SPÉCIALITÉ CONFONDUS

La présentation et la réception de l'œuvre

- **la présence matérielle de l'œuvre dans l'espace de présentation** : diversité des modes de présentation, recherche de neutralité ou affirmation du dispositif, lieux d'expositions, échelle, *in situ*...
- **l'expérience sensible de l'espace de l'œuvre** : rapports entre espace réel, représenté, perçu ou ressenti, rôle du corps du spectateur...
- **prise en compte de données intrinsèques et d'éléments extrinsèques à l'œuvre** : supports, matériaux, formats, le pérenne, l'éphémère
- **conditions et modalités de la présentation du travail artistique** : éléments constitutifs, facteurs ou apports externes (cadre, socle, cimaise... et dispositifs contemporains)
- **sollicitation du spectateur** : stratégies et visées de l'artiste, du commissaire d'exposition, du galeriste, de l'éditeur
- **accentuation de la perception sensible de l'œuvre** : mobilisation des sens, du corps du spectateur...
- **rapport au contexte de présentation et de diffusion** : dispositifs favorisant l'interaction avec l'œuvre, la participation à sa réalisation...

La monstration et la diffusion de l'œuvre, les lieux, les espaces, les contextes

- **monstration à un public large ou restreint dans des espaces spécialisés** : inscription de l'œuvre dans un espace pensé pour sa monstration, rapport à l'architecture...
- **diffusion d'une création par l'exposition, l'édition, le numérique** : finalité d'une pratique, formalisation d'une démarche, choix spécifiques de supports, d'espaces, de modalités de partages...
- **élaboration, écriture et formalisation de l'exposition** : étapes, langages et outils de la conception d'une exposition, compétences et ressources associées...
- **mises en espace, mises en scène, scénographies** : partis-pris plastiques, place du public, guidance ou liberté du spectateur...

La réception par un public de l'œuvre exposée, diffusée ou éditée

- **l'exposition comme dispositif** : communication, médiation et trace de l'œuvre, du discours, du fait artistique ; l'exposition comme objet : statut artistique de l'exposition, diffusion vers d'autres espaces et moyens de communication
- **diversité des écrits sur l'œuvre et autour de l'œuvre** : signatures, titres, cartels, descriptifs, notices de montage, déclarations d'intention, invitations, tracts, communiqués de presse, catalogues...
- **données et modalités d'une médiation** : plan de salle, texte, visite commentée, animation, récit, atelier...
- **questions de l'accroche et de la trace de l'exposition** : invitation, tract, affiche, mémoire ou images de l'exposition

La création à plusieurs plutôt que seul

- **le partage des compétences ou des tâches** : du projet à la réalisation, organisation, mutualisation, coopération...
- **les différences entre collaboration et co-création artistiques** : motivations, contextes et modalités, dépassement des individualités au bénéfice d'une singularité collective...

COMPÉTENCES TRAVAILLÉES AU COLLÈGE

mettre en œuvre un projet artistique

- prendre en compte les conditions de la réception de sa production dès la démarche de création, en prêtant attention aux modalités de sa présentation, y compris numérique
- concevoir, réaliser, donner à voir des projets artistiques, individuels ou collectifs
- se repérer dans les étapes de la réalisation d'une production plastique individuelle ou collective, anticiper les difficultés éventuelles
- dire avec un vocabulaire approprié ce que l'on fait, ressent, imagine, observe, analyse ; s'exprimer pour soutenir des intentions artistiques ou une interprétation d'œuvre
- prendre part au débat suscité par le fait artistique

COMPÉTENCES TRAVAILLÉES AU LYCÉE

exposer l'œuvre, la démarche, la pratique

- prendre en compte les conditions de la présentation et de la réception d'une production plastique dans la démarche de création ou dès la conception
- exposer à un public ses productions, celles de ses pairs ou celles des artistes
- de créer, individuellement ou collectivement, les conditions d'un projet d'exposition pour un public
- dire et partager sa démarche et sa pratique, écouter et accepter les avis divers et contradictoires
- être sensible la réception de l'œuvre d'art, aux conditions de celle-ci, aux questions qu'elle soulève et prendre part au débat suscité par le fait artistique

les ressources qui nous inspirent

liens pédagogiques

- <https://eduscol.education.fr/3052/exposer-des-reproductions-d-oeuvres-dans-son-etablissement>
- <https://eduscol.education.fr/document/23617/download>
- <https://lesper.fr/wp-content/uploads/2017/02/Monte-ton-exposition.pdf>
- <https://www.lamaisondesartistes.fr/site/comment-organiser-une-exposition/>
- <https://like2be.ch/content/2-educational-resources/2-fr/1-kit-de-cartes-like2be/kit-de-cartes-like2be.pdf>

Sur l'affichage et accrochage d'une exposition :

- http://ien-gagny.circo.ac-creteil.fr/IMG/pdf/afficher_accrocher_exposer.pdf

documents pédagogiques du Centre Pompidou

Des kits pour transformer et habiter les espaces par la pratique artistique :

- <https://www.centrepompidou.fr/fr/offre-aux-professionnels/enseignants/kits-lespace-scolaire>

Penser l'oralité en parlant des œuvres :

- <https://www.centrepompidou.fr/fr/offre-aux-professionnels/enseignants/portail-mediation-education/art-et-oralite-a-lecole#11165>

Les métiers :

- https://www.centrepompidou.fr/fileadmin/user_upload/pjemet-travaildixmetiers-supportpedagogique.pdf

bibliographie

Carole BENAITEAU, *Concevoir et réaliser une exposition : Les métiers, les méthodes*, édition brochée, 3ème édition, 2021

liens liés à l'orientation

- <https://formation-exposition-musee.fr/l-art-de-muser/2145-les-metiers-de-l-exposition-une-diversite-passionnante>
- <http://multimedia.fnac.com/multimedia/editorial/pdf/9782212132021.pdf>
- <https://www.culture.gouv.fr/Thematiques/Musees/Formations-et-metiers-des-musees/Les-metiers-des-musees>
- <https://www.onisep.fr/Publications/Parcours/les-metiers-de-la-culture-et-du-patrimoine>

Articles et témoignages :

- commissaire et conservateur : <https://www.beauxarts.com/reportages/conservateur-lame-dune-collection/>
- médiateur culturel : <https://www.beauxarts.com/reportages/marie-baloup-mediatrice-dexpo-et-ange-gardien-des-visiteurs/>
- conservateur et restaurateur d'œuvres : <https://www.beauxarts.com/reportages/conservateur-lame-dune-collection/>
- gardien de salles : <https://www.beauxarts.com/reportages/une-journee-avec-un-gardien-de-salles-au-centre-pompidou/>

liens vidéos

Portraits de plusieurs métiers :

- <https://www.youtube.com/playlist?list=PLkBtxrfNlyKBTrkIMHnoG1r3olZ9xnTAj>

Philippe Jamet, travail, 10 métiers du centre Pompidou :

- <https://www.centrepompidou.fr/fr/ressources/media/AQTgldv>