

COLLEGE LES AVRILS

Département/Ville : MEUSE / Saint-Mihiel

Adresse : Avenue du Général de Gaulle 55300 SAINT-MIHIEL

Collège/ lycée : Collège

Nom du référent LAC dans l'établissement : Aline MOCELLIN, Bruno CONTE

Date de création du LAC : 2012

*Nom du LAC : *Echo d'art*



Descriptif du LAC :

La galerie se situe dans une salle isolée, au bout d'un couloir dans un bâtiment regroupant les salles de sciences, technologie et arts plastiques, ainsi que le réfectoire. Les salles de cours « généralistes » se trouvent dans un autre bâtiment. Elle est contiguë à la salle d'arts plastiques et une salle informatique. C'est un espace réhabilité de 81 m² (L = 16,87 m, l = de 4,11 m à 4,86 m, H = 2,52 m, capacité d'accueil d'environ 50 personnes), en longueur, légèrement incurvé, qui possède des murs blancs, un sol neutre. C'est un lieu fermé, visitable uniquement sur rendez-vous.

Caractéristiques techniques /dispositif de présentation :

La salle dispose de cimaises pour accrocher les œuvres, d'un système de diffusion sonore permanent ainsi qu'un grand écran pour la projection d'œuvres vidéo. Elle a un éclairage plafonnier classique mais aussi des rampes de petits spots orientables de couleur blanc cassé. Les fenêtres ont été occultées par des panneaux de contreplaqué peints en blanc, ce qui offre l'obscurité nécessaire ainsi que des surfaces d'exposition supplémentaires. Elle n'a pas de sièges Elle ne possède pas de vitrines mais quelques petits supports de hauteur variable permettant de poser des petits objets.

Partenaires culturels environnants / Inscription dans son territoire : (ADAGE et autres) :

Des relations fructueuses se sont nouées avec des partenaires locaux ou plus lointains, comme *Le Vent des forêts*, un espace d'exposition contemporain à ciel ouvert situé à 5 km, le Conservatoire municipal de musique de Saint-Mihiel, l'ACB (Action culturelle du Barrois) à Bar-le-Duc, le FRAC et l'Orchestre national de Metz. Un festival de BD a déjà eu lieu, ainsi que plusieurs expositions ponctuelles d'artistes, essentiellement locaux.

Public habitué (autre que les élèves et le personnel de l'établissement) :

Tous les partenaires (financiers, artistiques, logistiques), les écoles du secteur ainsi que les élus locaux sont invités lors du vernissage de chaque exposition qui est ouverte au public, sur rendez-vous.

Habitude dans la programmation annuelle :

Nous essayons d'associer autant que faire se peut des travaux d'élèves aux expositions, qu'ils soient picturaux, écrits, sonores, plastiques ou vidéo. Le FRAC et *le Vent des forêts* sont des partenaires privilégiés qui permettent d'associer régulièrement des collègues de Lettres, d'Arts Plastiques et EPS. Un vernissage lance systématiquement chaque exposition, qui peut être co-animé par des élèves, notamment lorsque ceux-ci complètent l'exposition d'un artiste ou d'une structure. Il n'y a pas véritablement de disciplines mises en avant, mais le Français, l'Education musicale et l'EPS sont souvent associés aux manifestations.

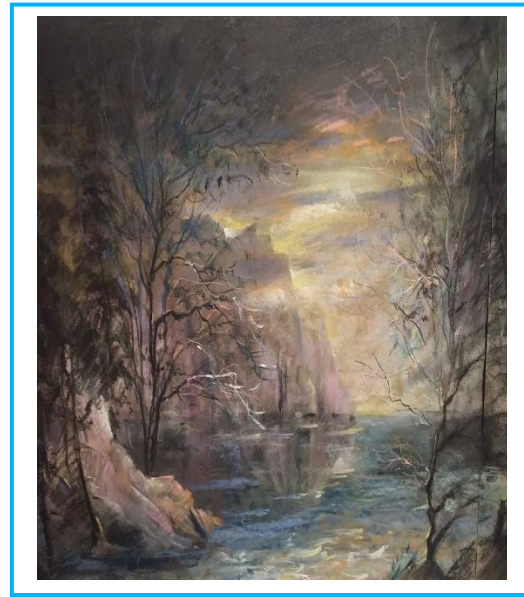
Exemple(s) de manifestation (s) marquante (s) / cas particuliers :

En 2018, une commande d'œuvres a été faite à Jean-Marie LORSON, peintre sammiellois à partir d'une création sonore réalisée par une classe de 3^{ème}, dans le cadre d'un projet fédérateur (qui ne s'appelait pas ainsi à l'époque) avec la participation de musiciens de l'Orchestre national de Metz. Cela a abouti à la réalisation d'une grande fresque d'une vingtaine de mètres exposée au printemps 2019.

Avec *le Vent des forêts*, à l'issue d'une résidence de Stéphane CLOR, musicien-créateur-plasticien, les élèves ont créé des contes fantastiques en français, et les ont transposés en « ondes sonores » à partir d'objets récupérés dans la forêt. L'exposition présentait, sous forme d'ombres (grâce à quatre rétroprojecteurs), ces ambiances fantastiques grâce aux objets récupérés, quand les textes étaient lus par les élèves sur le fond sonore créé. Ces textes ont donné lieu à la réalisation d'un livret qui était distribué aux visiteurs-auditeurs. Hiver 2019.

Souhaits pour poursuivre sa programmation :

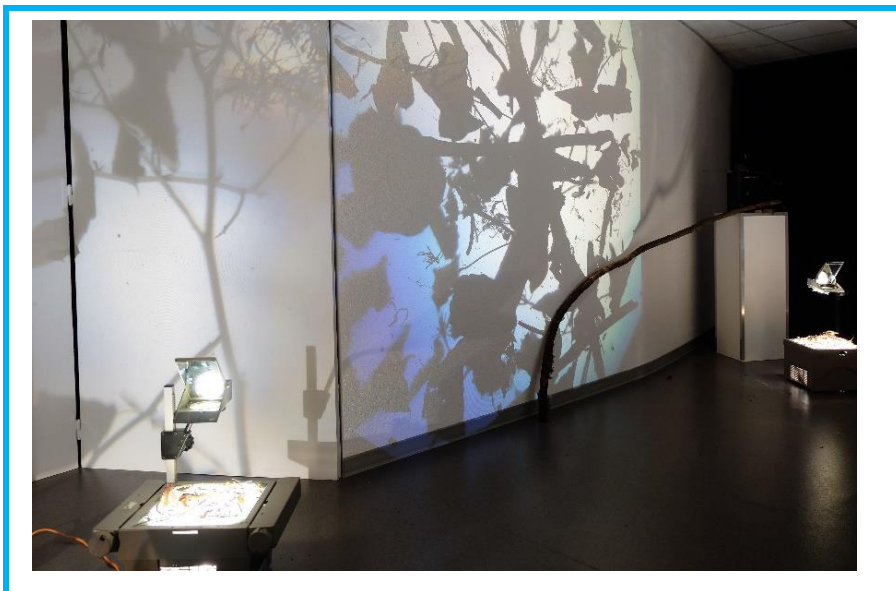
Deux expositions sont envisagées dans un futur proche, dont une avec une artiste local, avec qui nous souhaitons instaurer une collaboration réciproque puisque l'ouverture d'une galerie est à l'étude à Saint-Mihiel, qui permettrait d'organiser des ateliers, y compris à l'intérieur du collège, dans le cadre du LAC. Une résidence est prévue, mais pas avant la fin de l'année scolaire en raison de la situation sanitaire, avec une exposition de photographies (et vidéos ?) prises pendant la résidence et la restitution. Par la suite, le rythme des expositions envisagé est d'une par trimestre, dont une en pourparlers avec le conservatoire municipal de musique.



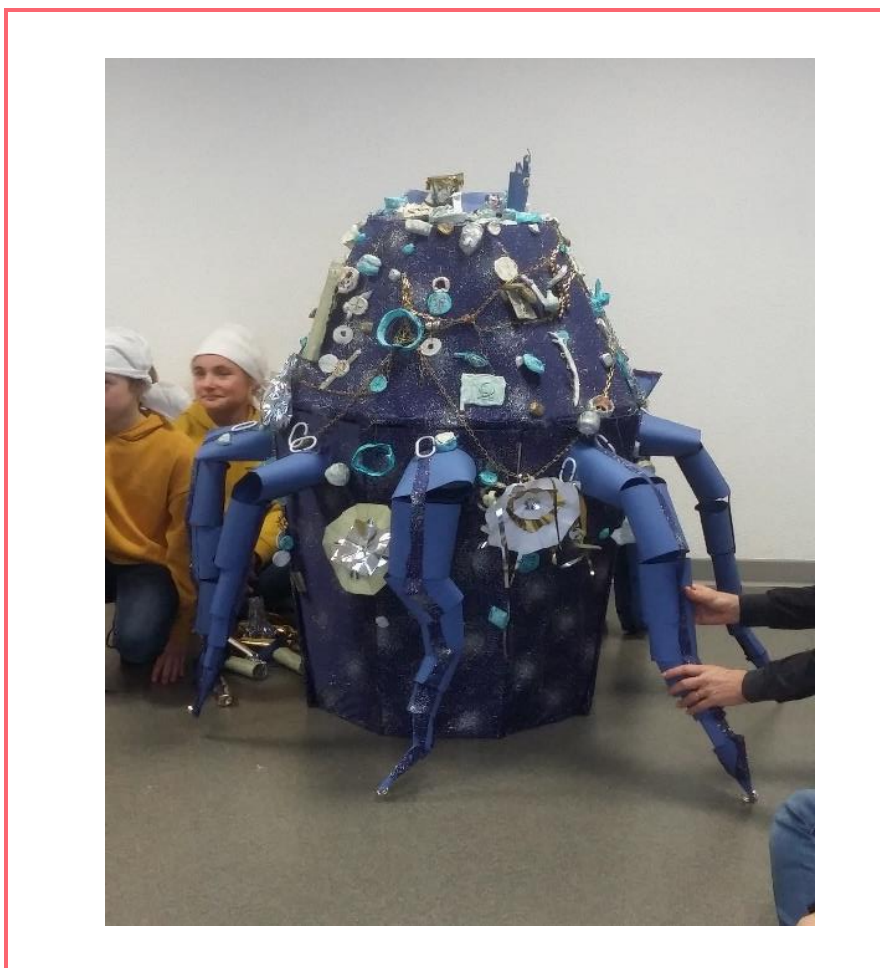
Extraits de la fresque réalisée par Jean-Marie Lorson à la suite de la création sonore des élèves de 3^{ème}, Mars – mai 2019.



Instantané tiré d'une vidéo diffusée lors d'une exposition de janvier – juin 2020.



Exposition *Ombre et lumière*, avec la participation du *Vent des forêts*, suite à la résidence de Stéphane CLOR. janvier – mars 2019.



Réalisation d'une pieuvre dans le cadre d'une résidence d'artistes sur le thème de la piraterie ayant abouti à une représentation musicale et chorégraphique et une exposition, en relation avec le FRAC et l'ONM.