

COLLEGE JACQUES PREVERT



DEPARTEMENT/VILLE : Bar-le-Duc, Meuse
ADRESSE : 1 rue d'Anjou 55000 Bar –le-Duc
COLLEGE/ LYCEE : Collège
NOM DU REFERENT LAC DANS L'ETABLISSEMENT : Sébastien CHAMPION

DATE DE CREATION DU LAC : 2008
NOM DU LAC : *Espace Prévert*

DESRIPTIF DU LAC :

L'espace a pris naissance lors de l'extension de l'établissement qui l'a doté d'une salle polyvalente de 200 m², aux murs neutres, sans fenêtres et qui peut être ouverte sur le hall d'entrée par une *cloison paravent* repliable. Le champ menuiserie des élèves de SEGPA a de suite été sollicité pour réaliser de grandes cimaises mobiles en bois permettant de moduler un cloisonnement intérieur. Ces éléments sont alignés contre un mur et constituent un espace neutre quand les expositions ou manifestations culturelles n'ont pas lieu.

CARACTERISTIQUES TECHNIQUES /DISPOSITIF DE PRESENTATION :

Les cimaises de 250 x 100 x 40 cm sont au nombre de huit plus deux petites de 250 x 100 x 40 cm. Elles sont facilement déplaçables puis auto-bloquées entre elles au sommet par un dispositif de serrage interne et permettent de mettre en place des cloisonnements internes. L'espace dispose de même de 20 socles rectangulaires et de 10 pupitres en bois blancs. Ces éléments sont entreposés dans la réserve du fond de salle et utilisables selon les besoins. Un système de cimaises murales par rails est de même installé sur les murs de la salle polyvalente. L'espace dispose d'un écran mural avec vidéo projecteur, d'un système d'éclairage permettant trois modulations, de spots amovibles. Un ensemble de 80 cadres en bois et aluminium noir vient compléter le dispositif de présentation. L'espace d'exposition s'est extériorisé sur les murs du couloir de l'administration par un système de cimaises murales sur rail également.

PARTENAIRES CULTURELS ENVIRONNANTS / INSCRIPTION DANS SON TERRITOIRE :

La ville de Bar le Duc bénéficie de la présence de nombreuses structures culturelles qui peuvent être facilement associées aux projets : Musée barrois, médiathèque, archives départementales, scène nationale (ACB)...

Public habitué (autre que les élèves et le personnel de l'établissement) :

L'établissement étant classé en REP+, il est ancré dans un bassin éducatif regroupant plusieurs écoles et un lycée professionnel. Les classes des écoles élémentaires, les étudiants de l'INSPE, les parents d'élèves et élus de la collectivité territoriale constituent, en plus des publics scolaires les visiteurs ou spectateurs des manifestations. L'espace est de même ouvert au public sur demande. Chaque manifestation fait l'objet d'un vernissage. La durée des expositions est prévue entre deux et quatre semaines à raison d'une par trimestre.

HABITUDE DANS LA PROGRAMMATION ANNUELLE :

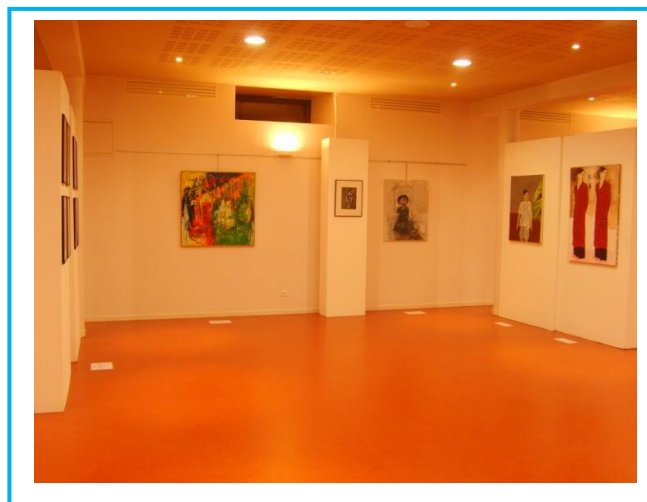
La programmation repose sur une logique alternant des expositions et manifestations variées de productions scolaires ou professionnelles. Trois expositions sont programmées annuellement. L'une autour d'une thématique plastique et sollicitant en général une structure culturelle, l'une autour de la production d'un artiste, et une permettant la mise en espace des productions d'élèves. Le PEAC et le travail en inter-cycles permet à cette dernière de faire dialoguer les productions des collégiens avec celles des écoliers dans une mise en espace rigoureuse et réfléchie. S'ajoutent des manifestations théâtrales ou chorales, les restitutions d'ateliers artistiques, le concours d'éloquence...

EXEMPLE(S) DE MANIFESTATION (S) MARQUANTE (S) / CAS PARTICULIERS :

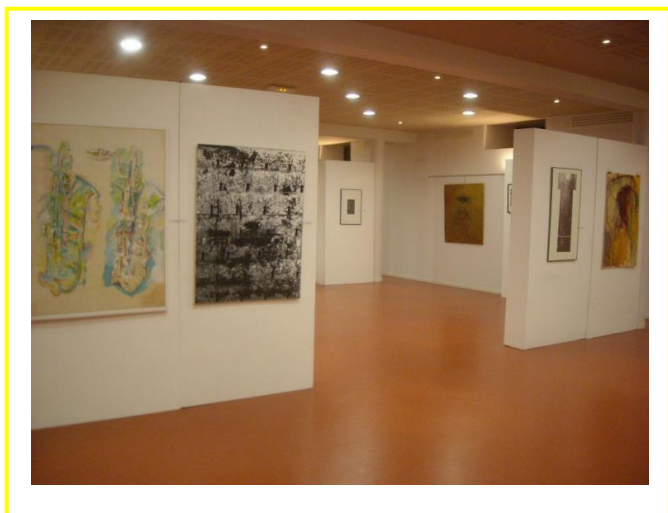
Un partenariat plusieurs fois reconduit avec le FRAC Lorraine à permis de mettre en place de nombreuses expositions témoignant de la diversité des pratiques contemporaines explorant *la ville, la cartographie, la nature*. La commémoration du centenaire de la Grande Guerre a été l'occasion d'une exposition conséquente sur la guerre représentée en gravure : « *graver la Guerre* » qui par le prêt privé et dans le cadre d'une convention a réuni plus de 80 eaux fortes originales. Les expositions de fin d'année reposent davantage sur de grandes installations élaborées par les élèves dans le cadre des thématiques annuelles du PEAC.

SOUHAITS POUR POURSUIVRE SA PROGRAMMATION :

Le mode de fonctionnement est opérant et se doit de poursuivre le travail de collaboration avec les structures culturelles partenaires tout autant qu'avec des plasticiens indépendants et notamment les résidences d'artistes. Cette dynamique s'avère fondamentale dans un établissement ancré dans un bassin aux forts enjeux éducatifs.



Exposition inaugurale, *Le portrait dans tous ses états*, alternance de productions d'élèves et prêt d'œuvres privées ou issues de la collection du conseil général de la Meuse , Octobre 2008.



Une histoire de traits, 2011



Penser la ville, Frac Lorraine, 2016



Graver la Guerre !, carton d'invitation, 2019, 80 eaux-fortes originales de 1914 à 1920 en lien avec les productions d'élèves présentés dans le couloir d'entrée de l'établissement : *abécédaire de la Grande Guerre*.



La ville, 2018, installation des classes de 3^{ème}, exposition finale des productions réalisées dans le cadre du PEAC