



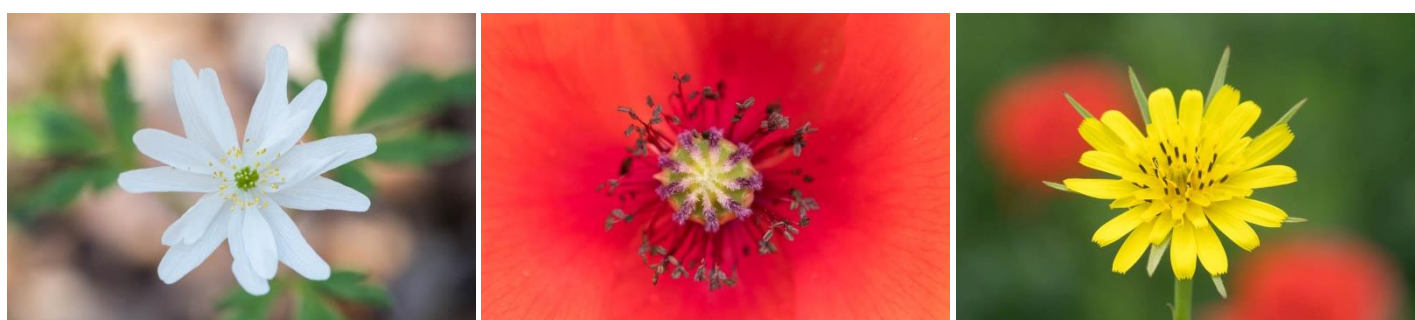
Jeudi 29 Avril 2021



Le 21^{ème} Lieu d'art et de culture est une plateforme virtuelle initiée par l'académie Nancy-Metz, en lien avec les partenaires institutionnels. Découvrez chaque semaine, quatre nouvelles ressources (Lundi, Mardi, Jeudi et Vendredi) , à 17h17. Nous vous invitons à explorer l'ensemble des ressources et à partager vos réalisations par mail à ce.21emelac@ac-nancy-metz.fr.



Un **triptyque** est une œuvre composée de **trois parties** : cela peut être trois **peintures**, trois **dessins**, trois **sculptures** ou encore trois **photographies**, qui, **placées côte à côte**, forment une **entité** visuelle. Les **artistes** utilisent les triptyques pour **raconter** une histoire, **opposer** plusieurs **points de vue**, montrer la **progression** d'un **sujet** ou encore pour **associer** des **formes**, **graphismes**, **couleurs**, **lumières**... en laissant libre cours à leur imagination, pour valoriser une idée ou l'esthétisme du résultat.



Triptyque floral à base de photographies - Stéphane VITZTHUM

A toi de créer !

Le Jardin Jean-Marie PELT de Nancy t'invite à regarder et observer des plantes :

- Réalise trois dessins ou trois photographies de végétaux pour les assembler en triptyque !
 - Assemble côte à côte tes trois réalisations pour qu'elles constituent un ensemble.
 - Laisse libre cours à ton **imagination** pour l'assemblage, pour donner un sens nouveau ou valoriser l'esthétisme de l'ensemble : **inverse** l'organisation, fais **évoluer** l'ordre des couleurs, **change**-les, ...
 - **Quelques pistes pour construire ton triptyque :**
 cherche à **raconter** une histoire en trois photos ; **associe** trois parties de la même plante ; **compare** trois plantes similaires ; **joue** sur les lignes ou les couleurs ; **utilise** les lignes ou le graphisme ; **change** de cadrage ou de point de vue entre chaque photo ; **observe** la lumière pour valoriser tes sujets ; joue sur le flou et net...
 Cela peut être en lien avec les **saisons**, la fuite du **temps**, la **croissance** de la plante, etc...
 - **Aide technique pour l'assemblage des photographies :**
 ouvre une page de traitement de texte et insère un tableau d'une ligne avec trois colonnes. Dans chaque case, insère ta photo, et n'oublie pas d'enregistrer.

Pense à partager au ce.21emelac@ac-nancy-metz.fr

Pars à la découverte de diptyques et triptyques

Sur le même principe que le triptyque, une œuvre constituée de **deux parties** est appelée **diptyque**. Voici quelques exemples de **diptyques** et **triptyques** devenus célèbres dans l'histoire de l'Art.

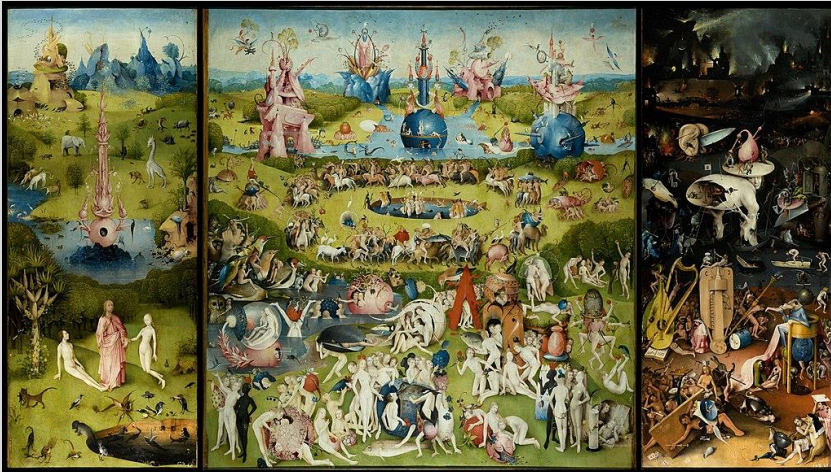
Le Triomphe de la chasteté, Piero della Francesca, 1472.

Il s'agit d'un diptyque présentant deux **portraits** de profil qui **s'opposent** sur fond d'un paysage lointain. Ce tableau commémoratif est l'éloge du duc d'Urbino Frédéric III aimant sa femme Battista Sforza, sur leurs terres lointaines.

©Galerie des Offices à Florence :
<https://www.galeriedesoffices.com>



Le jardin des délices, Jérôme Bosch, 1505



Ce triptyque de trois peintures à l'huile est célèbre pour la richesse des motifs qui la composent. Une des interprétations récentes de cette œuvre indique qu'elle aurait pu servir de banque d'images souvenirs utilisée par la cour dans le but de former moralement les futurs gouvernants.

©Musée du Prado à Madrid :
<https://www.museodelprado.es/>

Un triptyque de Francis Bacon devient l'œuvre la plus chère du monde

Francis Bacon est un peintre **britannique** né le 28 octobre 1909 et mort le 28 avril 1992, à 82 ans. Rendu célèbre entre autres avec ses **triptyques**, l'artiste a créé **Trois études de Lucian Freud** en 1969. C'est le triptyque le plus cher du monde.

L'œuvre a été achetée en 2013 par la galerie Acquavella de New-York à **142.4 millions de dollars**.

Découvrez ce triptyque célèbre : *Trois études de Lucian Freud*, Francis Bacon (1969) sur la page :
<https://www.artguide.fr/qui-est-francis-bacon-sa-biographie/>

Le triptyque est visible à la Galerie Acquavella de New York : <https://www.acquavellagalleries.com/>

Et lorsqu'un diptyque ou un triptyque ne suffit pas, on augmente les parties !

Découvrez le monumental **retable** d'Issenheim au Musée UNTERLINDEN de Colmar :
https://www.youtube.com/watch?v=pq_NQhXaSdk (**Des Racines et des ailes**, France 3)

Découvre aussi ces ressources *Lumni* sur la flore de nos jardins !

Le voyage des plantes : <https://www.lumni.fr/video/le-voyage-des-plantes>

Le nom des plantes : <https://www.lumni.fr/video/le-nom-des-plantes>

Le « diptyque » naturel du château de Cheverny :
<https://www.lumni.fr/video/le-parc-du-chateau-de-cheverny>



Une collection d'herbiers au jardin botanique

Constitués en majorité des collections des facultés des **Sciences** et de **Pharmacie**, les **herbiers** du **Jardin botanique Jean-Marie PELT** sont le témoin des travaux scientifiques dans le domaine de la botanique durant deux siècles : plus de **300 000** planches d'herbiers sont conservées ! [Pour en savoir plus, cliquer ici.](#)

Les herbiers, outils irremplaçables du botaniste

Suis les liens vidéo pour découvrir l'importance scientifique des Herbiers, en compagnie :

- du Jardin Jean-Marie PELT de Nancy :

<https://www.youtube.com/watch?v=NOsuxPAph4M>

- du Muséum National d'Histoire naturelle:

<https://www.youtube.com/watch?v=3aIFoFVJUAY>

(lien vidéo - source Canopé Ile-de-France - 5 min 33)



A toi de créer ton propre herbier !

- Prélève quelques plantes par temps sec pour éviter la formation de moisissure (**ne prélève que les plantes qui te sont nécessaires !**).
- **Étale** tes plantes dans un **journal** de sorte que les feuilles ne soient pas pliées et ne se superposent pas.
- **Place** tes journaux sous un **poids**, par exemple une planche et une pile épaisse de livres et **patiente** une **semaine** ou **deux**.
- Une fois **séchée**, récupère **délicatement** la plante du journal et place-la sur une feuille blanche.
- **Fixe** la plante avec quelques fines bandes de **ruban adhésif**.
- **N'oublie pas** de préciser le **nom** de la plante, le **lieu** de récolte et la **date**, données indispensables à tout herbier !

Si tu veux en découvrir davantage sur le Jardin Botanique Jean-Marie PELT de Nancy, c'est par là !

<https://www.youtube.com/watch?v=hxJTYfBA4I4&t=4s>

<https://www.youtube.com/watch?v=5rSIs5NVXIs>

Et pour une visite, suivez le guide !

<https://www.youtube.com/watch?v=tYPltXbKvSc>

Zoom sur ...



De nombreux établissements scolaires aujourd'hui sont labellisés **E3D**, ce qui signifie **E**ducation à la **D**émarche de **D**éveloppement **D**urable. L'ensemble de la communauté éducative ; administration, enseignants, élèves, personnels techniques ; œuvre pour **développer** cet **engagement** éco-citoyen et éco-responsable dans le cadre de la **Vie Scolaire**, dans une démarche de **projets** et/ou **d'actions EAC** par la **rencontre** avec des artistes, des scientifiques, des professionnels, des associations ; par l'acquisition de **connaissances** et de compétences liées à cette démarche et bien entendu par la **pratique** artistique et scientifique pour sensibiliser l'ensemble de l'établissement au Développement Durable.

Dans notre **académie**, cet **engagement** s'est également renforcé par la **convention** signée entre **Teragir**, la **MGEN** et l'**académie de Nancy-Metz**.

(<https://www.eco-ecole.org/convention-nancy-metz-mgen/>)

Découvre le projet du lycée Charles De Gaulle à Longperrier (77) :

<http://edd.ac-creteil.fr/Quelles-activites-pedagogiques-mettre-en-oeuvre>

Ou encore la labellisation E3D Niveau 3 du collège François PERON (03) :

<http://lepetitperon.fr/2019/06/25/le-college-francois-peron-labellise-e3d-de-niveau-3/>

« L'éducation au développement durable (EDD) permet d'appréhender le monde **contemporain** dans sa **complexité**, en prenant en compte les **interactions** existant entre **l'environnement**, la **société**, **l'économie** et la **culture** » afin d'établir « **l'intégration** des thèmes, des enjeux et des principes du **développement durable** dans les **programmes d'enseignement**, dans les **formations des enseignants** et des **personnels d'encadrement**, dans les démarches globales de développement durable des écoles et des établissements, dans la production de ressources pédagogiques, le tout étant soutenu par le **partenariat**, aux échelles locale, académique, nationale, européenne et internationale.

Cette politique éducative est menée en prenant en compte les **grands enjeux** du **XXIème siècle**, liés, par exemple, aux **ressources**, au **climat**, à la **biodiversité**, à la **croissance démographique** et **urbaine**, ou à **l'alimentation**, à la **cohésion sociale**, à la **solidarité** internationale et au **développement humain**. Il s'agit ainsi de **former le futur citoyen** aux **choix complexes** qui mettent en jeu le développement durable dans son **existence personnelle** et dans la **société** dans laquelle il vit.

S'appuyant sur des approches **transversales**, la démarche « E3D » intègre les enseignements, ainsi que la diversité de projets possibles permettant de **vivre l'établissement** comme un **lieu d'apprentissage global** du **développement durable**, **ancré** dans son territoire.

L'éducation au développement durable invite ainsi à tisser des **réseaux transversaux** de **connaissances** et de **compétences** entre les **enseignements**, les projets d'établissements et les nombreuses initiatives comme les **actions éducatives** et **culturelles** conduites sur le temps scolaire ou en dehors du temps scolaire, avec les partenaires de l'École. Elle a donc aussi toute sa place dans les « projets éducatifs territoriaux » qui visent à articuler les **activités périscolaires** avec les projets d'école et d'établissement »

(Note de service n° 2013-111 du 24-7-2013 MEN - DGESCO C EDD)

C'est dans cette démarche que le **partenariat** avec **Canopé**, la **MAIF** et des photographes célèbres tels que **Yann ARTHUS-BERTRAND** ou encore la fondation **GOOD PLANET** met à disposition des établissements scolaires engagés une **collection** de **photographies artistiques** et **pédagogiques** commentées à destination de l'ensemble de la communauté éducative.

Tu peux découvrir ici les ressources liées à ces actions :

<https://www.goodplanet.org/fr/posters-goodplanet-objectifs-de-developpement-durable/>

<https://www.un.org/sustainabledevelopment/fr/objectifs-de-developpement-durable/>

Ou encore le film **HOME** de Yann ARTHUS-BERTRAND, mis à disposition par l'association HOMEPROJECTfr : <https://www.youtube.com/watch?v=NNGDj9leAul>.

Et pour les + petits

1 minute au musée des Beaux Arts de Valenciennes

Suis le lien suivant pour découvrir cette peinture de la période de la Renaissance (XVe siècle) : <https://www.lumni.fr/video/saint-jacques-et-le-magicien-hermogene-attribue-a-jerome-bosch>

Cette peinture nommée **Saint Jacques et le magicien Hermogène** est attribué à Jérôme Bosch. Elle faisait probablement partie d'un triptyque, dont il constituait l'un des volets.

Si tu souhaites découvrir les autres épisodes de la série **1 minute au musée**, c'est par ici ! <https://www.lumni.fr/serie/1-minute-au-musee>

