

**Ça bouge - Jérémie Gindre**

2013 - Tirage ultrachrome rehaussé à l'encre de chine - 42 x 29,7 cm

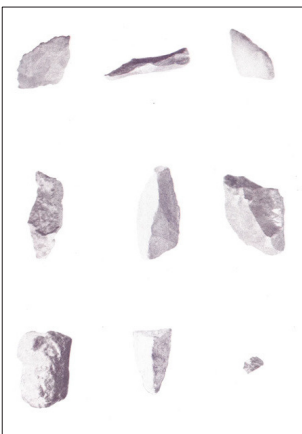
Ses œuvres sont le plus souvent marquées par l'Histoire, la géographie et la société des loisirs. Jérémie Gindre est un narrateur. Dans les histoires qu'il nous raconte il étudie avec une curiosité jubilatoire, beaucoup d'humour associé à une certaine désinvolture, des champs de la connaissance aussi variés que l'histoire, la géographie, l'art conceptuel, les neurosciences, l'archéologie ou le tourisme. Les phénomènes naturels, l'empreinte de l'homme sur le territoire ou la constitution des savoirs sont autant de sujets qui le passionnent. Il s'applique à comprendre une chose et finit par en saisir une autre, maniant par ailleurs avec bonheur la dérision et l'ironie, mais aussi une sorte de suspens décalé que l'on retrouve autant dans le jeu des mots que dans celui des formes.



**La dormeuse - Estelle Chrétien**

2019 - Estampe numérique - 29,7 x 42 cm

Cette photographie est issue d'une résidence passée en juin 2019, au refuge de l'Alpe de Villar d'Arène, lieu de sommeil des marcheurs et de veille des gardien.e.s.



**Roches - Morgane Britscher**

2020 - Risographie, lunettes 2D - 42 x 29,7 cm

Morgane Britscher développe un travail d'observation lors de déambulations dans des paysages urbains ou ruraux. Ses photographies captent, entre autres, les curieuses traces de la présence humaine.



**Montagne de chevet - Yves Chaudouët**

2012 - Pierre-ponce, peinture phosphorescente, métal - 12 x 11 x 6 cm

Créées originellement pour une lecture du livre *Entretien dans la montagne* de Paul Celan\*, les *Montagnes de chevet* se chargent de lumière pour veiller sur le sommeil des poètes.



**Moon - Emmanuel Régent**

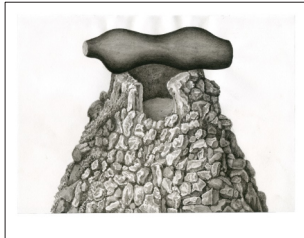
2008 - Pierre recouverte d'argent par métallisation - 4 x 6 cm

Cette pierre a été ramassée par l'artiste au cours de ses promenades. Souvenir d'une étape d'un de ses parcours, elle est entièrement recouverte d'argent. Cette pratique fait suite à des expériences faites lorsque l'artiste était étudiant. Il emballait alors des galets avec du papier d'aluminium avant de les jeter dans l'eau et voir leur reflets apparaître en alternance suivant les changements de temps.



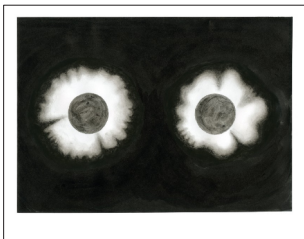
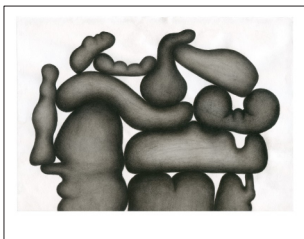
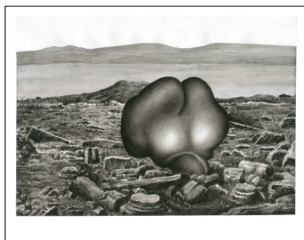
*IIIIIIIIII n\_6, Synopsis, pour une discussion avec Jean Baudrillard*  
**Boris Achour**  
2008 - Pierre, peinture argentée

*IIIIIIIIII* est un projet spécifiquement conçu pour et avec la Galerie des Multiples qui s'est déployé tout au long de l'année 2008 en proposant chaque mois une œuvre nouvelle. Les douze multiples composent un ensemble formellement hétérogène mais recelant une cohérence souterraine, basé sur la notion de temporalité.



*Cathedral Cavern - Chloé Poizat*  
2017 - Estampe numérique sur Arches 250g - 24 x 30 cm

*Cathedral Cavern* est un ensemble de dessins se voulant comme une succession de photogrammes extraits d'un film imaginaire, film se déroulant le temps d'une double éclipse. Un temps suspendu, de l'intérieur des grottes et des tombeaux jusqu'aux corps fossilisés.



*On The Rock's - Philippe Garenc*  
2010 - Tirage sur papier Munken White - 29,7 x 42 cm

L'utilisation du numérique, dans le travail de Philippe Garenc, nous offre une perception singulière des volumes, de la matière et des espaces.



*Home sweet home - Ephilippe Garenc*  
2009 - Image de synthèse sur papier argentique - 17,6 x 22,7 cm

Les micro-architectures de Philippe Garenc nous font penser le corps. Elles puisent toute leur poésie dans votre imagination et vos projections.



***Fatima ocean shelter* - Lionel Scoccimaro**

2017 - Sérigraphie sur Rivoli 300g - 50 x 70 cm

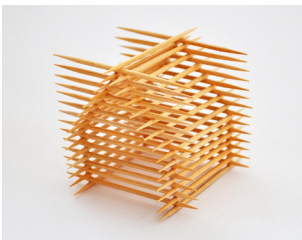
Scoccimaro est surfeur. De l'Indonésie à la Californie, en passant par le Mexique et le Sénégal, il a longtemps vécu au rythme des saisons et des vagues. Bien plus qu'un sport, le surf est pour Scoccimaro une philosophie amenant dans ses bagages l'idée du voyage, des découvertes et des fantasmes qu'il génère.



***Sans titre* - Berdaguer & Péjus**

2015 - Sérigraphie sur Rivoli 300g - 50 x 70 cm

Berdaguer & Péjus réalisent une œuvre plastique fortement liée à l'architecture. Ils travaillent sur la perception physique et mentale de l'espace.



***Palito's house* - Pascal Brateau**

2015 - Cure-dents - 7 x 7 x 5,5 cm

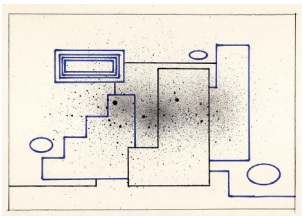
*Palito's house* est une sculpture qui joue avec l'idée que l'on a d'une maison et de sa clôture. La maison se compose de sa propre clôture qui rend tout accès à l'intérieur impossible. C'est une clôture qui ne laisse pas passer son propre propriétaire. La maison est ouverte et transparente, mais elle est pourtant fermée et inaccessible.



***Near Fukushima* - Véronique Joumard**

2014 - Impression offset - 70 x 50 cm

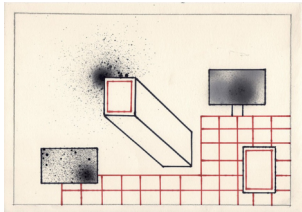
Cette photographie aborde les questions liées aux propriétés physiques de la matière, à l'équilibre et aux déséquilibres ainsi que la faculté qu'ont certaines formes à résister, au sens propre comme au sens figuré.



***Volume + futur 1 & 2* - Fabio Viscogliosi**

2016 - Estampe numérique - 24 x 30 cm

Les œuvres de Fabio Viscogliosi explorent la frontière ténue qui existe entre figuration et abstraction. Quelques formes pleines et traits de couleurs juxtaposés composent les bases d'une esquisse que notre cerveau ne peut s'empêcher d'achever. Ici les éléments possibles d'un paysage, là l'esquisse d'une architecture, ailleurs le détail d'un élément mécanique... Mais finalement rien de moins sûr que tout cela. La composition de ces peintures laisse la possibilité — ou pas — à la représentation. Et l'œil hésite entre le macroscopique et le microscopique, entre la figure et le paysage, entre la surface et l'image. Une science de la composition qui va autant puiser aux origines de l'abstraction que dans les codes graphiques et narratifs de la bande dessinée.





**11-S2, 19-S2, 16-S2, 01-S2 - Eric Tabuchi**  
2016 - Estampe numérique - 30 x 30 cm

Référence directe au livre de Ed Ruscha, *Twenty Six Gasoline Stations\**, cette série continue l'exploration méthodique des paysages urbains qui constitue l'un des axes majeurs du travail d'Eric Tabuchi.

Sillonnant un territoire qui s'étend sur un rayon d'environ 300 kilomètres autour de Paris, il photographie des paysages péri-urbains vides de présence humaine qui semblent appartenir aux grands espaces de l'Ouest américain : stations services abandonnées, remorques de camions, terrains vagues, parkings, hangars, décharges ou encore bâtiments industriels.



**Cassette surrogate - Patrick Schmierer**  
2010 - Laiton massif - 6,2 x 10 cm

C'est un objet qui semble sorti d'un autre temps. Une relique qui garde en mémoire les airs que nous aimions tant, dans la dureté et la froideur de sa matière.



**Poison - Nathalie Bachmann**  
2012 - Verre soufflé façonné à la main - 15 x 27 x 15 cm

Une énergie positive, un poison salvateur ?  
La fiole agit comme un rappel à notre propre vanité, à notre propre vulnérabilité.



**Le temps ne se voit pas à l'œil nu - Emmanuel Lagarrigue**  
2007 - Sérigraphie sur calque - 70 x 50 cm

Le travail d'Emmanuel Lagarrigue se développe autour des thèmes centraux que sont le langage, la mémoire, l'expérience et la perception. Son travail interroge particulièrement les processus de construction individuelle, tant dans les relations qu'ils entretiennent aux éléments extérieurs (figure de l'autre, histoire et constructions culturelles et politiques) que dans les limites de leur transmission et de leur partage.



**Les miroirs feraient bien de réfléchir... - Christophe Cuzin**  
2016 - Sérigraphie sur Rivoli - 70 x 50 cm

Sérigraphiée sur un papier miroir, l'édition de Christophe Cuzin est un rappel de l'installation qu'il avait réalisée dans l'espace d'exposition de l'Artothèque de Caen en janvier 2015 et qui consistait à reproduire en miroir la charpente du Palais Ducal.

En 1989, il dit sa volonté de ne plus fabriquer d'objet dans un monde où l'on en produit chaque jour plus et décide de ne réaliser désormais que des œuvres in situ. Dès lors, c'est l'architecture qui devient le support de son travail. Un déplacement qui lui permet la création d'un espace de peinture. Modifier la perception de l'espace architectural par la couleur, telle est l'expérience à laquelle il convie le regardeur. Il crée un espace de réflexion que chacun expérimente et active à sa guise.



**Fwd - Rémy Bragard**  
2007 - Miroir - 20 cm de diamètre

L'image reflétée est séquencée par la vitesse de mouvement du miroir, elle apparaît puis disparaît alternativement, dans un renouvellement perpétuel.



**Relief - Estelle Chrétien & Miguel Costa**  
2019 - Impression pigmentaire ultrachrome, lunettes 3d - 60 x 40 cm

C'est l'image d'une feuille de papier froissé, comme celles qui jonchent le sol autour de la poubelle. C'est l'image d'une feuille de papier imprimée sur une autre feuille de papier. Une fois les lunettes de vision 3d chaussées, notre perception est chamboulée. Le papier froissé, pourtant écrasé par la vitre d'encadrement, semble s'extraire du cadre pour reprendre du volume. La feuille de papier devient élévation, montagne, accident de terrain, ... La feuille devient *Relief*.

